

VÝROČNÍ ZPRÁVA

společnosti



za hodnocené období

2000

A. Základní charakteristika společnosti

A.1 Založení společnosti

Regionální muzeum v Kopřivnici, o.p.s. (RMK, o.p.s.) byla založena na základě společného rozhodnutí Tatra, a.s. Kopřivnice a Města Kopřivnice, dne 22.12. 1997, a to podpisem Zakládací smlouvy společnosti. Dne 31.3. 1998 pak byla zapsána do rejstříku o.p.s. vedeném u Obchodního soudu v Ostravě. Zakládací smlouvou je dáno:

- ***název společnosti*** Regionální muzeum v Kopřivnici, o.p.s.
- ***sídlo společnosti*** ul. Záhumenní 369
Kopřivnice
742 21
- ***druh poskytovaných obecně prospěšných služeb*** zajišťování provozu muzeí a jejich zpřístupnění široké veřejnosti
- ***orgány společnosti*** Správní rada
Dozorčí rada
Ředitel

A.2 Profil společnosti

Regionální muzeum v Kopřivnici, o.p.s. tvoří Technické muzeum automobilů a Muzeum Fojtství. Základním posláním RMK, o.p.s. je provozování muzeí a jejich zpřístupnění veřejnosti, dále pak provozovat i jiné, doplňkové služby, na základě vydaných živnostenských listů. Na Obecním živnostenském úřadě Městského úřadu v Kopřivnici byly ohlášeny tyto živnosti:

- muzeologická činnost výkonu odborné správy muzejních sbírek
- reklamní a propagační činnost
- koupě zboží za účelem jeho dalšího prodeje
- zprostředkování obchodu a služeb
- pořádání kulturních, konferenčních a kongresových akcí
- konzultační činnost a poradenství v oboru muzeologie

s provozovny na:

- ul. Záhumenní 369, Kopřivnice, 742 21
- ul. Záhumenní 1, Kopřivnice, 742 21
- ul. Janáčkovy sady 226/8, Kopřivnice , 742 21

B. Správní a administrativní činnost společnosti, r. 2000

- B.1** V průběhu r. 2000 byly uzavřeny dodatky k nájemním smlouvám mezi Tatra, a.s. Kopřivnice a RMK, o.p.s.:

Dodatek č. 1 ke smlouvě o nájmu nebytových prostor ze dne 1.4. 1998 uzavřený dne 27.12. 2000

Dodatek č. 1 k nájemní smlouvě o nájmu věcí movitých ze dne 1.4. 1998 uzavřený dne 6.11. 2000

Dodatek č. 1 k nájemní smlouvě č. N/5/99 ze dne 18.3. 1999 uzavřený dne 6.11. 2000

Dodatek č. 1 k nájemní smlouvě o nájmu věcí movitých ze dne 1.4. 1998 uzavřený dne 6.11. 2000

- B.2** Dne 21.12. 2000 byl uzavřen Dodatek č. 3 ke smlouvě o provozování expozice Dany a Emila Zátokových ze dne 26.8. 1998, která byla uzavřena mezi Městem Kopřivnicí a RMK, o.p.s.
- B.3** Dne 18.10. 2000 byla uzavřena Smlouva o užívání Lašské vily mezi Městem Kopřivnicí a RMK, o.p.s.
- B.4** Dne 14.1. 2000 byla na základě rozhodnutí SR RMK, o.p.s. jmenována do funkce ředitelky p. Lenka Hodslavská

C. Jednání Správní a Dozorčí rady

C.1 Správní rada

Složení SR k 1.1. 2000

předseda SR
členové

Ing Jakub Debef
Ing Petr Pustka
Ing Rostislav Tvarog
Ing Petr Czekaj
Ing Radomíra Michálková
Alois Janek

Na základě znění Zakladací smlouvy se v r. 2000 uskutečnila jednání SR RMK, o.p.s s touto náplní.:

11. řádné zasedání SR RMK, o.p.s ze dne 13.1. 2000

- SR rozhodla na základě výběrového řízení jmenovat do funkce ředitelky společnosti p. Lenku Hodslavskou
- projednáván plán činností RMK, o.p.s. pro r. 2000
- projednávána příprava koncepce odborné poradní skupiny, která by zahájila spolupráci v regionu v oblasti muzejnictví, kultury

12. řádné zasedání SR RMK, o.p.s. ze dne 15.2. 2000

- projednán plán činností muzea na r. 2000
- schválení ukazatelů manažerské smlouvy ředitelky RMK, o.p.s.
- projednána koncepce odborné poradní skupiny

13. řádné zasedání SR RMK, o.p.s. ze dne 7.3. 2000

- schválen Plán činností RMK, o.p.s. pro r. 2000
- uloženo vypracování účetní závěrky za r. 1999
- uloženo vypracování Výroční zprávy za r. 1999

14. řádné zasedání SR RMK, o.p.s. ze dne 9.5. 2000

- předložena roční závěrka a zpráva auditora za r. 1999
- předložen návrh Výroční zprávy RMK, o.p.s.
- SR schválila roční účetní závěrku za r. 1999
- SR schválila Výroční zprávu RMK, o.p.s. za r. 1999
- SR projednala doporučení uvedená ve Zprávě Dozorčí rady RMK, o.p.s. ze dne 5.5. 2000
- projednán předběžný zájem zástupců Města Kopřivnice o převedení exponátů netechnického charakteru z Tatra, a.s. Kopřivnice na Město Kopřivnice

15. řádné zasedání SR RMK, o.p.s. ze dne 12.9. 2000

- ředitelka informovala SR o stavu věcí v souvislosti s krádeží sbírkových předmětů v Muzeu Fojtství
- předloženy k projednání podklady a informace k fungování tzv. Internetového pracoviště, SR vzala na vědomí úsporná opatření a souhlasila s pokračováním činnosti tohoto zařízení
- SR schválila provedení služební cesty ředitelky do Rakouska
- předseda SR, Ing Debef, požádal o uvolnění z funkce předsedy v souvislosti se změnou zaměstnání
- SR souhlasila s žádostí Ing Debefa
- do funkce předsedy byl všemi přítomnými zvolen Ing Tvarog

16. řádné zasedání SR RMK, o.p.s. ze dne 7.11. 2000

- ředitelka předložila výsledky hospodaření za 1 – 9/ 2000 s výhledem do konce r. 2000
- SR schválila Ing Dostála jako auditora účetní závěrky za r. 2000
- ředitelka předložila plnění Plánu činností za r. 2000
- zástupce Města Kopřivnice, p. Alois Janek, tlumočil žádost p. starosty Města Kopřivnice Jiřího Tichánka o poskytnutí seznamu sbírkových předmětů netechnického charakteru, které jsou ve správě RMK, o.p.s., jež by byl podkladem k jednání Města Kopřivnice a Tatry, a.s. ve věci možnosti a způsobu převedení těchto exponátů od vlastníka na Město Kopřivnici

17. řádné zasedání SR RMK, o.p.s. ze dne 13.12. 2000 (společně s Dozorčí radou)

- ředitelka podala informaci o spolupráci s odbornými pracovníky ve věci sbírek Technického muzea
- předložena Směrnice o inventarizaci majetku
- ředitelka předložila předpokládaný výsledek hospodaření za r. 2000 v členění na hlavní, doplňkovou a správní činnost
- ředitelka předložila návrh plánu činností RMK, o.p.s. pro r. 2001
- projednána možnost přesunu některých činností z doplňkové do hlavní činnosti. K tomu byl předložen písemný materiál, který shledal přesun jako neúčinný → zamítnutí přesunu a ukončení celé záležitosti.

Složení SR RMK, o.p.s. k 31.12. 2000:

| Člen SR | Kooptace ke dni | Délka mandátu | Ukončení mandátu |
|----------------|------------------------|----------------------|-------------------------|
| Ing Czekaj | 1.4. 1998 | 3 roky | 1.4. 2001 |
| Ing Debef | 21.9. 1998 | 3 roky | 21.9. 2001 |
| Alois Janek | 16.3. 1999 | 3 roky | 16.3. 2002 |
| Ing Michálková | 16.3. 1999 | 3 roky | 16.3. 2002 |
| Ing Pustka | 1.4. 1998 | 3 roky | 1.4. 2001 |
| Ing Tvarog | 1.7. 1999 | 3 roky | 1.7. 2002 |

C.2 Dozorčí rada

Dozorčí rada pracovala k 1.1. 2000 ve složení:

předseda Ing Miroslav Kopečný
členové Mgr Irena Hanáková
 Jana Zimová
 Ing Alena Jančaříková
 Ing Radim Volný

Na 6. zasedání konaném dne 13.10. 2000 DR projednala návrhy zakladatelů a kooptovala na další funkční období za členy dozorčí rady Mgr. Hanákovou, Ing. Miroslava Kopečného a Ing. Radima Volného.

Kromě základních povinností vyplývajících ze zakládací smlouvy společnosti a obecně platných předpisů se Dozorčí rada zabývala:

- společně se Správní radou hospodářskou a finanční situací ve společnosti
- stavem pohledávek s Tatrou, a.s.
- otázkou převedení některých doplňkových činností společnosti do činnosti hlavní
- spolupracovala při zabezpečení auditu roční uzávěrky

Dozorčí rada se seznámila s výsledkem hospodaření společnosti za r. 2000, ověřila si návaznost rozvahy a výkazu zisku a ztrát na stavy jednotlivých účtů a majetku společnosti.

Dozorčí rada, po ověření si všech významných skutečností a po seznámení se ze správou auditora o správnosti roční účetní uzávěrky,

d o p o r u č u j e

Správní radě RMK, o.p.s. schválit roční účetní závěrku společnosti za r. 2000, včetně převzetí zisku za r. 2000 do rezervního fondu společnosti.

Složení DR RMK, o.p.s k 31.12. 2000:

| Člen DR | Kooptace ke dni | Délka mandátu | Ukončení mandátu |
|-----------------|-----------------|---------------|------------------|
| Mgr Hanáková | 1.4. 1998 | 3 roky | 1.4. 2001 |
| Ing Jančaříková | 3.11. 1999 | 3 roky | 3.11. 2002 |
| Ing Kopečný | 1.4. 1998 | 3 roky | 1.4. 2001 |
| Ing Volný | 1.4. 1998 | 3 roky | 1.4. 2001 |
| Jana Zimová | 1.4. 1998 | 3 roky | 1.4. 2001 |

D. Personální a provozně-technická činnost

D.1 Personální stav společnosti

k 1.1. 2000 – počet zaměstnanců **22**

k 31.12. 2000 – počet zaměstnanců **19**

údaje jsou v tzv. přepočteném stavu na plné úvazky

D.2 Provozně – technická činnost

D.2.1 Užívání stavebních objektů, nebytových prostor a jejich provozně technické vybavení

Objekty a nebytové prostory v užívání RMK, o.p.s.:

- KOZ II – Technické muzeum automobilů
- Muzeum Fojtství č.p. 1,
- objekt č. 106 – Hala starého Technického muzea
- objekt č. 109 – Depozitář TM
- dílny TM

Objekty a nebytové prostory jsou užívány v souladu se zněním příslušných nájemních a podnájemních smluv, dle smluv jsou dále řešeny případné závady a nedostatky na zařízení.

D.2.2 Provozní vybavení

bylo dle momentálních potřeb a finanční situace o.p.s. průběžně doplňováno.

E. Provoz muzeí

E.1 Přehled významnějších akcí TM v oblasti prezentace

| | |
|-------------|--|
| leden 2000 | ples cestovní Agentury Fox |
| leden 2000 | návštěva rodiny zakladatele továrny, rod. Šustalova, USA |
| březen 2000 | natáčení rozhlasové relace pro stanici Praha |
| březen 2000 | návštěva Západoevropského klubu přátel zn. Tatra |
| březen 2000 | jarní módní přehlídka v muzejní expozici |
| duben 2000 | spolupráce muzejních pracovníků při natáčení pořadu „Hledání ztraceného času“ p. Karla Čáslavského |
| duben 2000 | natáčení rozhlasové relace pro slovenský pořad „Zákruta“ |
| květen 2000 | jazzový koncert – Swingové melodie |
| červen 2000 | odborný doprovod při natáčení anglické TV Discovery Channel |
| červen 2000 | koncert Městského dechového orchestru s mažoretkami u Slovenské strelce |
| červen 2000 | návštěva německé sekce Klubu přátel zn. Tatra |
| srpen 2000 | výstava kreseb automobilů K. Rosenkranze |

srpen 2000 návštěva novinářů z Japonska, prohlídka muzea
září 2000 vernisáž výstavy „Putování historií Tatry“, instalace pracovny zakladatele
podniku + autogramiáda cestovatele Ing. Zikmunda
září 2000 účast vozu T601 Monte Carlo na Rallye Beskydy
září 2000 účast vozu T601 Monte Carlo na Turmsuchfahrt rallye v Rakousku
říjen 2000 návštěva muzea kulturního rady Francie
prosinec 2000 jazzový koncert – Swing mezi veterány
prosinec 2000 prezentační akce Severomoravské sekce KB
během roku publikační činnost v denících i motoristických časopisech (ČR, zahraničí)
během roku konzultační činnost pro organizace i jednotlivce

během roku **expoze průběžně doplněna o:** 10 ks prospektů kočárů
20 ks dobových prospektů osobních vozů
15 ks vyobrazení osobních vagónů
14 ks dobových obrazů
3 ks dobových továrních značek
8 ks fotografií nákladních vozů (A0)

během roku **expoze průběžně doplněna o:** motor T17
motor Benz – replika
kočár Mylord
T805 – hasičská úprava
pancéřovaná T613
podvozek T11
závodní vůz Tatra Baghíra
valník T43

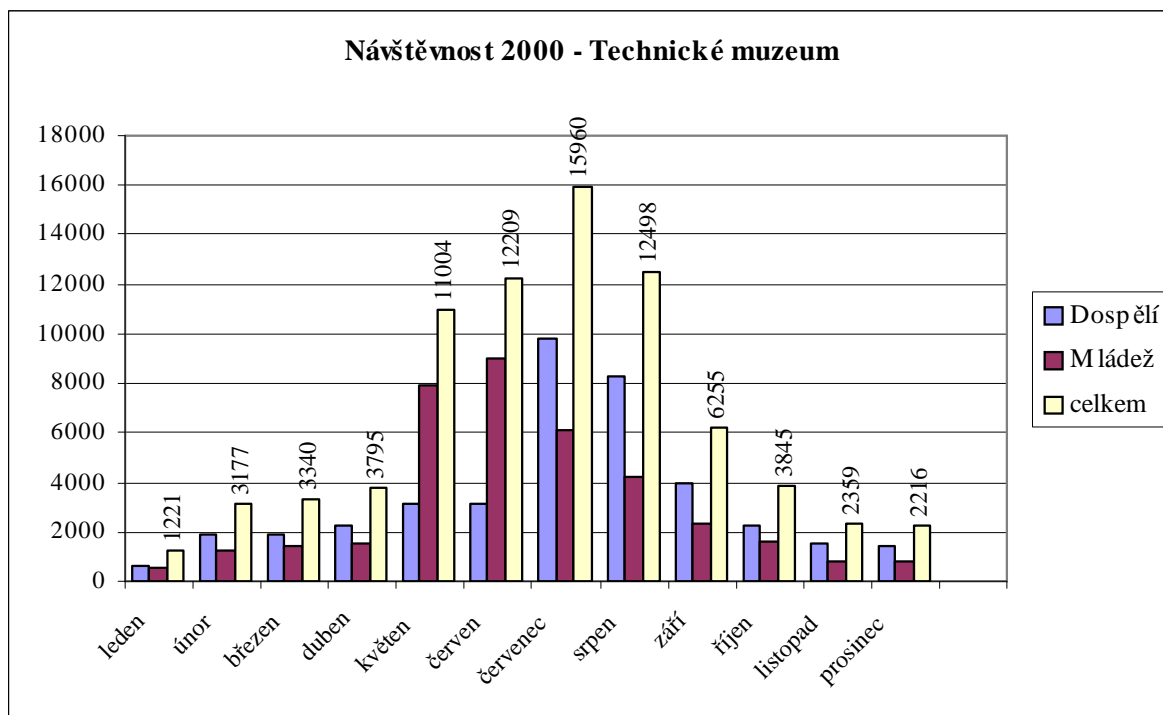
E.2 Přehled významnějších akcí MF v oblasti prezentace

leden 2000 výstava „Odlitek – průvodce životem“
leden 2000 návštěva rodiny zakladatele továrny, americká větev
únor 2000 vernisáž výstavy „Inventura“ – kresby a obrazy Anny Georgiadu
duben 2000 vernisáž výstavy „Z historie do současnosti kopřivnických základních škol“
duben 2000 přednášky s ekologickou tematikou – sdružení „Hájenka“ (3x)
květen 2000 přednášky s ekologickou tematikou – sdružení „Hájenka“ (2x)
červen 2000 přednáška s ekologickou tematikou – sdružení „Hájenka“
červen 2000 vernisáž výstavy „Kouzlo paličkované krajky“
říjen 2000 návštěva rodiny zakladatele továrny, rakouská větev
listopad 2000 vernisáž výstavy „Od Adventu do Tří Králů“
listopad 2000 vánoční pásmo pro žáky základních škol

F. Návštěvnost

F.1 Návštěvnost Technického muzea automobilů, r. 2000

Graf č. 1, Návštěvnost Technického muzea automobilů, r. 2000

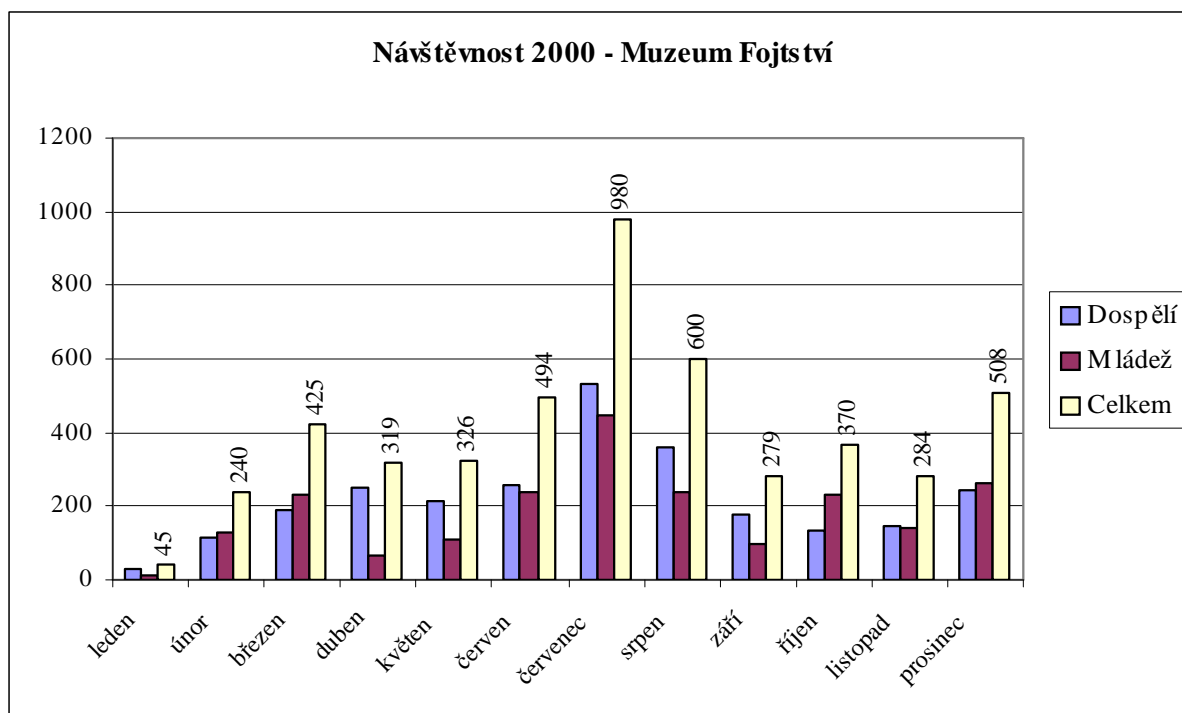


Tabulka č.1, Návštěvnost Technické muzeum, r. 2000

| Návštěvnost | | | |
|---------------|--------------|--------------|--------------|
| | Dospělí | Mládež | celkem |
| leden | 663 | 558 | 1221 |
| únor | 1910 | 1267 | 3177 |
| březen | 1875 | 1465 | 3340 |
| duben | 2250 | 1545 | 3795 |
| květen | 3126 | 7878 | 11004 |
| červen | 3167 | 9042 | 12209 |
| červenec | 9810 | 6150 | 15960 |
| srpen | 8244 | 4254 | 12498 |
| září | 3946 | 2309 | 6255 |
| říjen | 2226 | 1619 | 3845 |
| listopad | 1558 | 801 | 2359 |
| prosinec | 1417 | 799 | 2216 |
| CELKEM | 40192 | 37687 | 77879 |

F.2 Návštěvnost Muzea Fojtství, r. 2000

Graf č. 2, Návštěvnost Muzea Fojtství, r. 2000

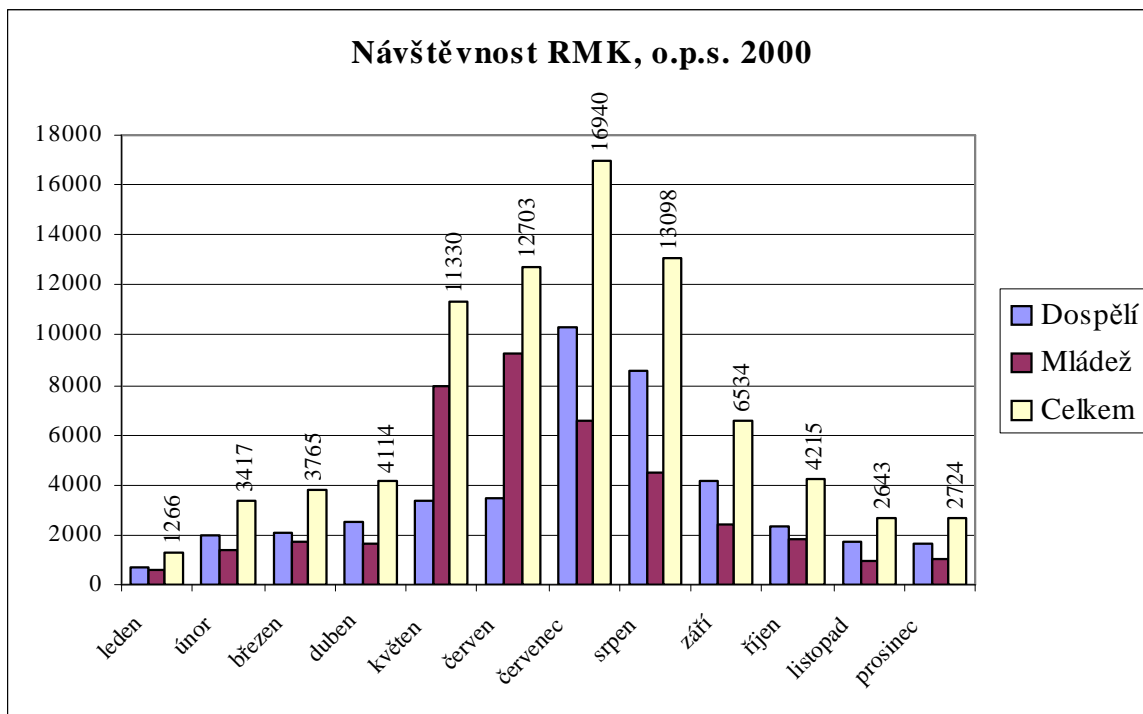


Tabulka č. 2, Návštěvnost Muzeum Fojtství, r. 2000

| Návštěvnost | | | |
|--------------------|----------------|---------------|---------------|
| | Dospělí | Mládež | Celkem |
| leden | 32 | 13 | 45 |
| únor | 114 | 126 | 240 |
| březen | 192 | 233 | 425 |
| duben | 254 | 65 | 319 |
| květen | 215 | 111 | 326 |
| červen | 256 | 238 | 494 |
| červenec | 531 | 449 | 980 |
| srpen | 363 | 237 | 600 |
| září | 179 | 100 | 279 |
| říjen | 136 | 234 | 370 |
| listopad | 145 | 139 | 284 |
| prosinec | 244 | 264 | 508 |
| CELKEM | 2661 | 2209 | 4870 |

F.3 Návštěvnost RMK, o.p.s. celkem, r. 2000

Graf č. 3, Návštěvnost RMK, o.p.s. celkem, r. 2000

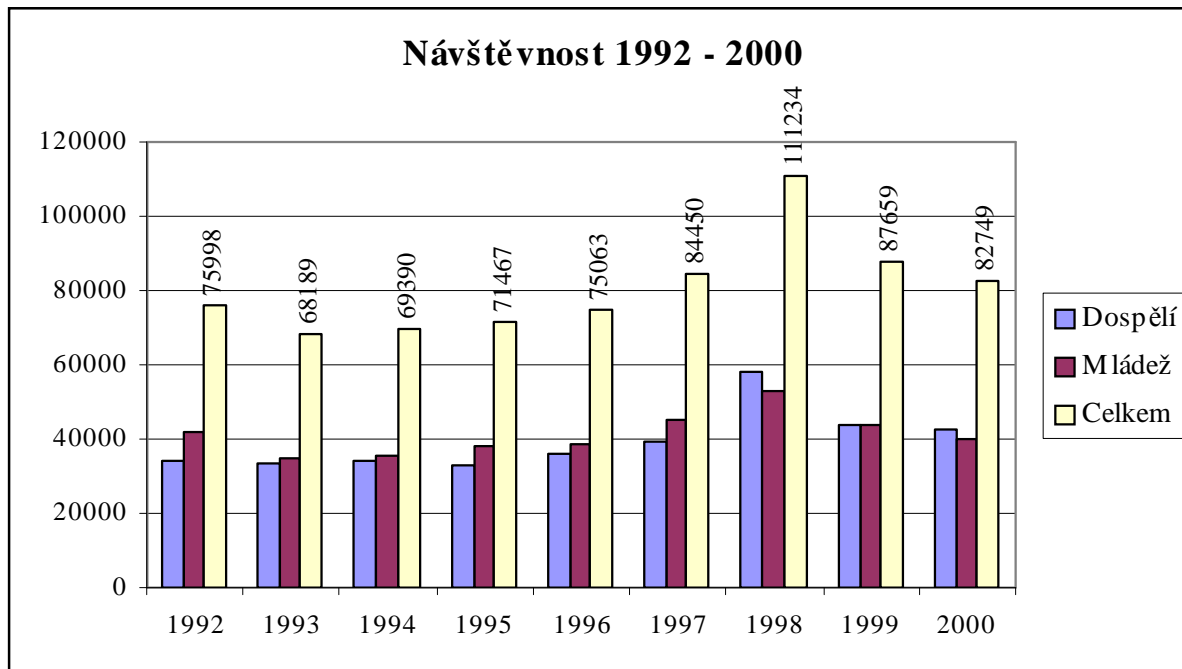


Tabulka č. 3, Návštěvnost RMK, o.p.s. celkem, r. 2000

| Návštěvnost | | | |
|---------------|--------------|--------------|--------------|
| | Dospělí | Mládež | Celkem |
| leden | 695 | 571 | 1266 |
| únor | 2024 | 1393 | 3417 |
| březen | 2067 | 1698 | 3765 |
| duben | 2504 | 1610 | 4114 |
| květen | 3341 | 7989 | 11330 |
| červen | 3423 | 9280 | 12703 |
| červenec | 10341 | 6599 | 16940 |
| srpen | 8607 | 4491 | 13098 |
| září | 4125 | 2409 | 6534 |
| říjen | 2362 | 1853 | 4215 |
| listopad | 1703 | 940 | 2643 |
| prosinec | 1661 | 1063 | 2724 |
| | 0 | 0 | 0 |
| CELKEM | 42853 | 39896 | 82749 |

F.4 Srovnání návštěvnosti 1992 - 2000

Graf č.4, Srovnání návštěvnosti, r. 1992 - 2000



Tabulka č. 4, Srovnání návštěvnosti, r. 1992 - 2000

| Návštěvnost r. 1992 - 2000 | | | |
|-----------------------------------|---------|--------|---------------|
| | Dospělí | Mládež | Celkem |
| 1992 | 34157 | 41841 | 75998 |
| 1993 | 33608 | 34581 | 68189 |
| 1994 | 34029 | 35361 | 69390 |
| 1995 | 33095 | 38372 | 71467 |
| 1996 | 36314 | 38749 | 75063 |
| 1997 | 39493 | 44957 | 84450 |
| 1998 | 58260 | 52974 | 111234 |
| 1999 | 43839 | 43820 | 87659 |
| 2000 | 42853 | 39896 | 82749 |

G. Účetní závěrka – komentář

G.1 Zhodnocení základních údajů v účetní závěrce r. 2000

| | |
|---|---------------|
| O.p.s. dosáhla v r. 2000 čistý obrat ve výši | 8,598 tis. Kč |
| Hospodářský výsledek souhrnně za všechny činnosti činil | 484 tis. Kč |
| Hospodářský výsledek z hlavní činnosti po promítnutí správní činnosti | - 7 tis. Kč |
| Hospodářský výsledek z doplňkové činnosti po promítnutí správ. činnosti | 491 tis. Kč |

*Daňová povinnost z doplňkové činnosti za r. 2000 činí 101.200,- Kč
za r. 1999 činila 94.500,- Kč*

| | |
|---|------------------------|
| <i>O. p.s. dosáhla v roce 1999 čistý obrat ve výši</i> | <i>9,106,- tis. Kč</i> |
| <i>Hospodářský výsledek souhrnně za všechny činnosti činil</i> | <i>179,- tis.Kč</i> |
| <i>Hospodářský výsledek z hlavní činnosti po promítnutí správní činnosti</i> | <i>-207,- tis.Kč</i> |
| <i>Hospodářský výsledek z doplňkové činnosti po promítnutí správ.činnosti</i> | <i>386,- tis.Kč</i> |

G. 2 Přehled a rozsah příjmů (výnosů) v členění dle činností s odkazem na zdroje: (vychází z výkazu zisků a ztrát – účty 601 až 691)

| <u>Hlavní činnost</u> | <u>r. 2000</u> | <u>r. 1999</u> | <u>zdroj</u> |
|---------------------------|------------------------|-----------------------|------------------|
| - tržby ze vstupného | 2,792,- tis. Kč | 2,898.- tis Kč | návštěvníci |
| - dotace města Kopřivnice | 10,- tis. Kč | 3,- tis Kč | Město Kopřivnice |
| - ostatní příjmy | 5,- tis. Kč | 9,- tis Kč | různí |
| Celkem | 2,807,- tis. Kč | 2,910,- tis Kč | |

| Doplňková činnost: | r.2000 | r. 1999 | zdroj |
|------------------------------|------------------------|------------------------|------------------|
| - Odborná muzejní péče | 2,778,- tis. Kč | 2,928,- tis. Kč | Tatra, a.s. |
| - Odborná muzejní péče | 48,- tis. Kč | 48,- tis. Kč | Město Kopřivnice |
| - Prezentace výrobků Tatra | 1,951,- tis. Kč | 2,115,- tis. Kč | Tatra a.s. |
| - Úplata za komisioní prodej | 292,- tis. Kč | 278,- tis. Kč | různí |
| - Služby internet.pracoviště | 63,- tis. Kč | 29,- tis. Kč | různí |
| - Ostatní | 27,- tis. Kč | 42,- tis. Kč | různí |
| - Tržby za prodej zboží | 532,- tis. Kč | 580,- tis. Kč | různí |
| - Reklamní a propag. činnost | 3,- tis. Kč | | různí |
| - Pronájmy | 51,- tis. Kč | | různí |
| - Prodej HIM | 44,- tis. Kč | | různí |
| Celkem | 5,789,- tis. Kč | 6,020,- tis. Kč | |

G.3 Vývoj a konečný stav fondů obecně prospěšné společnosti:

Fond základního jmění je tvořen:

- vklady zakladatelů:

| | | |
|------------------|-------------------|---------------------|
| Město Kopřivnice | - peněžní vklad | 50,- tis. Kč |
| | - nepeněžní vklad | 344,- tis. Kč |
| Tatra a.s. | - peněžní vklad | 58,- tis. Kč |
| | - nepeněžní vklad | 192,- tis. Kč |
| <u>Různí</u> | | <u>11,- tis. Kč</u> |

Celkem 655,- tis. Kč

V roce 2000 došlo k navýšení fondu základního jmění o peněžní dar ve výši 2.519,- Kč .

Fond rezervní ve výši 308,- tis. Kč je vytvořen převodem zisku z předchozích let:

| | |
|--------------|---------------|
| - za r. 1998 | 223,- tis. Kč |
| - za r. 1999 | 85,- tis. Kč |

G.4 Stav a pohyb majetku a závazků obecně prospěšné společnosti:

(dle Rozvahy o.p.s)

G.4.1 Hmotný investiční majetek k 31.12.2000 tvoří:

| | k 31.12. 2000 | <i>k 31.12. 1999</i> |
|--|------------------------|--------------------------|
| - samostatné movité věci a soubory ve výši | 446,- tis. Kč | 446,- tis. Kč |
| - technické zhodnocení budovy ve výši | 55,- tis. Kč | 55,- tis. Kč |
| - drobný hmot.investiční.majetek | 596,- tis. Kč | 618,- tis. Kč |
| - nedokončené investice | 9,- tis. Kč | 7,- tis. Kč |
| celkem | 1.106,- tis. Kč | <i>1.126,-,- tis. Kč</i> |

- technické zhodnocení budovy tvoří náklady spojené s instalací kuchyňky a žaluzií v budově KOZ II

K 31.12. 2000 byly provedeny fyzické inventury, nebyly shledány žádné rozdíly mezi fyzickým a účetním stavem.

G.4.2 Zásoby k 31.12.2000 ve výši 91,- tis. Kč tvoří:

| | k 31.12. 2000 | <i>k 31.12. 1999</i> |
|---|----------------------|----------------------|
| - zásoby materiálu ve výši | 48,- tis. Kč | 21,- tis. Kč |
| - zásoby zboží na skladě a v prodejně ve výši | 43,- tis. Kč | 66,- tis. Kč |
| <hr/> | | |
| celkem | 91,- tis. Kč | 87,- tis. Kč |

K 31.12.2000 byly provedeny fyzické inventury, nebyly shledány žádné rozdíly mezi fyzickým a účetním stavem.

G.4.3 Pohledávky k 31.12.2000 ve výši **900,- tis. Kč** jsou tvořeny :

pohledávkami z obchodního styku:

| | |
|----------------------------------|---------------|
| - za Tatra a.s. | 718,- tis. Kč |
| z toho po lhůtě splatnosti | 0,- |
| - ostatní (po lhůtě splatnosti) | 4,- tis. Kč |

poskytnuté zálohy dodavatelů:

| | |
|---------------------------------|---------------|
| - SME | 106,- tis. Kč |
| - Severomoravské plynárny, a.s. | 68,- tis. Kč |
| - ostatní | 4,- tis. Kč |

celkem **900,- tis. Kč**

G.4.4 Stav peněžních prostředků k 31.12. 2000 ve výši 781,- tis. Kč je tvořen:

| | k 31.12. 2000 | <i>k 31.12. 1999</i> |
|-------------------------------|----------------------|----------------------|
| - zůstatkem bankovního účtu | 663,- tis. Kč | 260,- tis. Kč |
| - zůstatkem pokladny | 100,- tis. Kč | 93,- tis. Kč |
| - zůstatkem cenin (stravenky) | 18,- tis. Kč | 5,- tis. Kč |
| <hr/> | | |
| celkem | 781,- tis. Kč | 358,- tis. Kč |

K 31.12.2000 byla provedena fyzická inventura hotovosti v pokladně a stavu cenin. Nebyl zjištěn žádný rozdíl.

G.4.5 Závazky o.p.s. k 31.12.2000 ve výši 453,- tis. Kč jsou tvořeny:

| | k 31.12. 2000 | <i>k 31.12. 1999</i> |
|---|----------------------|------------------------|
| - závazky z obchodního styku ve výši | 144,- tis. Kč | 925,- tis. Kč |
| z toho po lhůtě splatnosti | 0 | 103,- tis. Kč |
| - závazky za zaměstnanci a vůči státu z mezd | 253,- tis. Kč | 250,- tis. Kč |
| - daní z příjmu právnických osob ve výši | 11,- tis. Kč | 42,- tis. Kč |
| - daní z přidané hodnoty za 4.čtvrtletí ve výši | 45,- tis. Kč | 118,- tis. Kč |
| celkem | 453,- tis Kč | <i>1.335,- tis. Kč</i> |

G.6 Úplný objem nákladů

Celkové náklady k 31.12. 2000 činí 8,114,- tis. Kč, z toho:

| | k 31.12. 2000 | <i>k 31.12. 1999</i> |
|-----------------------|------------------------|------------------------|
| na hlavní činnost | 2,349,- tis. Kč | 2,506,- tis. Kč |
| na doplňkovou činnost | 4,348,- tis. Kč | 4,376,- tis. Kč |
| na správní činnost | 1,417,- tis. Kč | 2,048,- tis. Kč |
| celkem | 8,114,- tis. Kč | <i>8,930,- tis. Kč</i> |

Podrobné rozklady nákladů dle jednotlivých účtů a jednotlivých činností přiloženy.

G. Zpráva auditora

Zpráva auditora *o ověření správnosti roční účetní závěrky za rok 2000* *za REGIONÁLNÍ MUZEUM V KOPŘIVNICI, o. p. s.* *Kopřivnice, ul. Záhumenní 369.*

Provedl jsem audit roční účetní závěrky za REGIONÁLNÍ MUZEUM V KOPŘIVNICI se sídlem v Kopřivnici k 31. 12. 2000

. Za sestavení roční účetní závěrky odpovídá ředitelka uvedené účetní jednotky. Mou povinností bylo vyjádřit na základě auditu výrok o této účetní závěrce.

Audit roční účetní závěrky jsem provedl v souladu se zákonem o auditorech a Komoře auditorů České republiky. Tyto auditorské směrnice požadují naplánování a provedení auditu tak, aby auditor získal přiměřené ujištění o tom, že účetní závěrka neobsahuje významné nesprávnosti. Audit zahrnuje výběrovým způsobem provedené ověření úplnosti a průkaznosti částek a informací uvedených v účetní závěrce a posouzení správnosti a vhodnosti účetních postupů a významných odhadů provedených účetní jednotkou a rovněž posouzení celkové prezentace účetní závěrky. Jsem přesvědčen, že provedený audit poskytuje přiměřený podklad pro vyjádření mého výroku.

Podle mého názoru zobrazuje ověřovaná roční účetní závěrka za REGIONÁLNÍ MUZEUM V KOPŘIVNICI na ul. Záhumenní 369 ve všech významných ohledech věrně majetek, závazky a vlastní zdroje krytí k 31. 12. 2000 a výsledek hospodaření za rok 2000 před zdaněním - zisk ve výši Kč 484 tis. a finanční situaci za rok 2000 v souladu se zákonem o účetnictví a příslušnými předpisy České republiky, takže k ní mohu vyslovit výrok

bez výhrad.

*Auditor: ing. Václav Dostál, ev. číslo 060
742 13 Studénka II, Matiční 410.*



*V Kopřivnici dne 24. dubna 2001.
Příloha: roční účetní závěrka.*

Výroční zpráva za sledované období, r. 2000, byla schválena v tomto znění Správní radou RMK, o.p.s. na jejím 19. řádném jednání, dne 5. června 2001. .

V Kopřivnici, dne 6.5. 2001

Zpracovala: Lenka Hodslavská